

RAPPORT D'ACTIVITÉ 2025



SOMMAIRE

P.3 ÉDITOS

P.5 PRÉSENTATION DE L'ASSOCIATION

QUI SOMMES-NOUS?
UN RÉSEAU D'ÉTABLISSEMENTS ET DE SERVICES
NOS VALEURS ET CONVICTIONS
LES DATES CLÉS D'ENVOUDIA
LA GOUVERNANCE ASSOCIATIVE
UN SIÈGE AU SERVICE DES ÉTABLISSEMENTS
NOTRE PROJET ASSOCIATIF 2022-2027
NOS PARTENAIRES ASSOCIATIFS

P.14 NOS RÉALISATIONS

2025 EN IMAGES
POUVOIR D'AGIR & INNOVATIONS ORGANISATIONNELLES
LE PROGRAMME GLOBAL D'ACCOMPAGNEMENT
DANS NOS ÉTABLISSEMENTS
PÔLE PETITE ENFANCE
PÔLE SESSAD
PÔLE ENFANCE ET ADOLESCENCE
PÔLE ADULTE

P.49 NOS MOYENS D'ACTION

NOS RICHESSES HUMAINES
ATTIRER, DÉVELOPPER, FIDÉLISER :
UNE POLITIQUE RH ENGAGÉE
NOS RÉALISATIONS 2025
UNE DÉMARCHE QUALITÉ AU COEUR DU POUVOIR D'AGIR

P.56 NOS FINANCES - À VENIR

ÉLÉMENTS ÉCONOMIQUES ET FINANCIERS
LES RESSOURCES 2025
RÉPARTITIONS PAR PÔLES
RÉPARTITION DES DÉPENSES GLOBALES
EMPLOI & ORIENTATION DES DONS 2025

P.57 REMERCIEMENTS





Vous allez le découvrir au fil des pages de ce rapport, l'année 2025 a été particulièrement riche et dynamique, à la fois en termes opérationnels, c'est-à-dire en nombre et en variété d'activités conduites par nos professionnels au profit des personnes que nous accompagnons, mais aussi s'agissant de la vie institutionnelle de notre association.

En 2025, nous avons notamment inauguré en avril l'extension « Les jardins du Soleil » au sein de notre établissement l'Hacienda en région Paca. 7 résidents y vivent désormais comme dans un habitat partagé, en s'appropriant l'espace et en développant leur autonomie au maximum. En octobre, dix nouvelles places d'accueil de jour ont été créées à la MAS de l'Orangerie, à Aubervilliers, apportant une réponse adaptée à de jeunes adultes tout en faisant évoluer pour cela nos pratiques professionnelles. Je vous laisse découvrir nos autres actions.

Tout ceci n'a été rendu possible que par l'engagement de tous. Tout d'abord, des équipes professionnelles d'Envoludia qui s'engagent de façon remarquable au profit de nos jeunes et moins jeunes. Bienveillantes, à l'écoute de leurs besoins et favorisant leur pouvoir d'agir, elles concourent magnifiquement à leur autonomie. L'excellente qualité des évaluations réalisées en 2025 par la Haute Autorité de Santé (HAS) vient sanctionner ce travail important et confirmer que nous sommes sur la bonne voie.

Notre vie associative a également été riche. Les administrateurs bénévoles, membres du conseil d'administration et, pour certains, du bureau, n'ont pas compté leurs heures pour orienter l'action de la direction et veiller à la mise en œuvre de notre projet associatif, améliorer la situation économique d'Envoludia, préalable indispensable au développement de ces projets innovants.

Nous avons voté en 2025 de nouveaux statuts qui entreront en application en 2026. Nous avons souhaité faire évoluer une partie de notre gouvernance associative, en réduisant le nombre d'administrateurs et en créant un collège de parents référents des établissements qui se réuniront au sein d'une commission ad hoc et désigneront quatre des leurs qui deviendront administrateurs et porteront la voix des établissements au CA.

Notre ambition pour 2026 ne sera pas moins élevée. Améliorer la qualité et la diversité de l'offre de services d'Envoludia, en fonction des besoins exprimés par les personnes accompagnées, restera notre premier objectif. Mais cela doit s'inscrire dans une démarche pérenne, en tenant compte de l'évolution rapide des secteurs médico-social (transformation de l'offre) et de la petite enfance. Bonne lecture !

Yves FOURMIGUE
Président d'Envoludia





En 2024, Envoludia s'était dotée d'un nouveau logo comprenant une nouvelle phrase d'accroche pour afficher son ambition de placer les personnes accompagnées au centre de ses préoccupations : ma différence, mes choix. Par ce choix résolument non validiste, la volonté de partir de l'expression des personnes telles qu'elles sont : de ce qu'elles vivent, ressentent et souhaitent pour elles-mêmes, était fortement affirmée pour construire des réponses d'offre de service adaptées à leurs souhaits et besoins.

Cette année, Envoludia a continué de développer cet effort de constant recentrage sur les personnes de l'ensemble de son fonctionnement, dans l'organisation de leur accompagnement sous tous ses aspects.

C'est bien évidemment le projet Pouvoir d'agir et innovations organisationnelles déployé dans le secteur adulte qui a structuré cette démarche. Les groupes d'expérimentations locales sont devenus un levier essentiel de l'expression des personnes, suscitant de nombreuses attentes de leur part, attentes qui semblent pourtant naturelles, mais auxquelles nos habitudes organisationnelles ont manifestement beaucoup de mal à satisfaire. C'est ainsi toute une logique professionnelle qui se retrouve interrogée et qui oblige l'ensemble des professionnels, à tous les échelons d'intervention, à repenser leurs modes d'intervention et à privilégier sans cesse la demande de chaque personne dans leurs interventions quotidiennes. Dans la même logique, où ce ne sont plus les sachants qui décident ce qui est bien pour la personne, mais qui, grâce à leurs compétences professionnelles, adaptent leur manière d'intervenir pour répondre le mieux possible à ses attentes, les projets personnalisés commencent à devenir ce qu'ils auraient toujours dû être : le recueil précis des attentes autour desquelles vont se structurer les réponses d'accompagnement par les professionnels.

Et donc, plus de projets définis d'abord par des professionnels pour être ensuite proposés aux personnes, mais au contraire des réponses sur mesure venant soutenir des attentes exprimées par chacune d'entre-elles. Et surtout, une attention constante apportée à ce qu'elles expriment, par la parole ou des modes de communications autres, mais aussi par leurs attitudes et leurs réactions. À cette fin, leur utilisation des plaintes et réclamations s'est fortement développée et permet à l'ensemble des professionnels de mieux mesurer la manière dont leurs interventions sont parfois ressenties, notamment lorsqu'elles s'imposent aux personnes malgré ou au-delà de leur propre volonté. Et cela, qu'il s'agisse d'enfants ou d'adultes : rien sur nous sans nous, rien pour nous sans nous !

Michel Marciset
Directeur général d'Envoludia



Jordan Torres et Benjamin Hamadou
Foyer L'arc-en-Ciel 4



1 PRÉSENTATION DE L'ASSOCIATION



QUI SOMMES-NOUS ?

Envoludia est une association de familles gestionnaire d'établissements de la petite enfance et du médico-social. Historiquement spécialisée dans la prise en charge des personnes touchées par la paralysie cérébrale allant jusqu'au polyhandicap, l'association accompagne aujourd'hui des personnes touchées par d'autres troubles du neurodéveloppement, en particulier avec handicaps moteurs et certains handicaps rares associant des troubles du langage.

Créée en 1969 par des parents quand aucune solution n'existait pour leurs enfants, Envoludia gère aujourd'hui 20 établissements de la petite enfance à l'âge adulte : crèches inclusives, services d'éducation spéciale et de soins à domicile (SESSAD), instituts spécialisés en externat pour les enfants, adolescents et jeunes adultes, lieux de vie pour les adultes, en collectif ou en appartement, ainsi que des séjours de répit pour petits et grands.

L'association propose un accompagnement sur mesure à travers un projet de vie répondant aux besoins spécifiques de la personne handicapée, en lien étroit avec sa famille. Ce projet de vie mêle éducation et rééducation, médical et thérapeutique, bien-être et vie citoyenne. Lorsque c'est possible, l'association privilégie un accompagnement mixte avec le milieu ordinaire, notamment pour l'accès aux enseignements scolaires en partenariat avec des écoles et collèges de quartier.

LES HANDICAPS NEUROMOTEURS ET LA PARALYSIE CÉRÉBRALE

Ces handicaps à prédominance motrice d'apparition très précoce sont liés à une atteinte du cerveau pendant la grossesse, la naissance ou les premières années du développement de l'enfant.

La paralysie cérébrale : déficience motrice la plus courante chez l'enfant, elle désigne un ensemble de troubles permanents du mouvement ou de la posture, souvent accompagnés de difficultés cognitives ou sensorielles, de sévérité variable et qui durent toute la vie. La paralysie cérébrale est une des causes les plus fréquentes de polyhandicap.

Le polyhandicap : le polyhandicap est un handicap à expressions multiples avec déficience motrice et déficience mentale sévère ou profonde. Il peut avoir d'autres causes que la paralysie cérébrale.

LES TROUBLES DU NEURODÉVELOPPEMENT

Dans ces handicaps précoces, il n'y a pas toujours d'atteinte motrice.

Les troubles des apprentissages : ces troubles se définissent comme un dysfonctionnement précoce dans les processus d'acquisition des connaissances. Ils se manifestent chez des enfants qui ont une intelligence normale, un environnement social adéquat, et ne présentent pas de problèmes sensoriels (vue, audition), psychiatriques ou neurologiques identifiables.

Certains handicaps rares, en particulier avec des troubles complexes du langage : le handicap rare est la conséquence d'une association rare et simultanée de déficits sensoriels, moteurs, cognitifs ou de troubles psychiques. Envoludia accompagne des enfants touchés par les troubles complexes du langage, qui peuvent être associés soit à une surdit , soit à un autre trouble.

UN RÉSEAU D'ÉTABLISSEMENTS ET DE SERVICES



6
CRÈCHES
INCLUSIVES



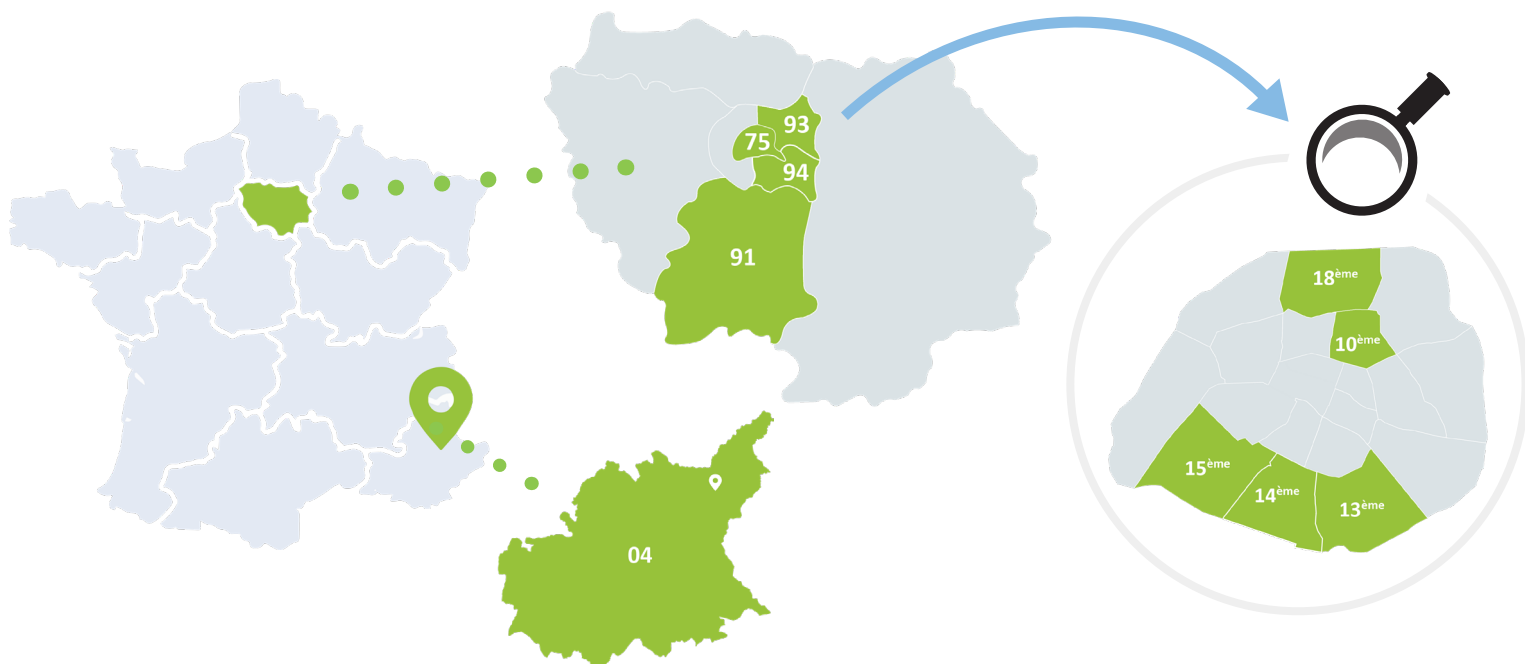
14
ÉTABLISSEMENTS
MÉDICO-SOCIAUX

3 SESSAD

6 ÉTABLISSEMENTS
POUR ENFANTS-ADOS

6 ÉTABLISSEMENTS
POUR ADULTES

22 sites en Île-de-France et dans les Alpes-de-Haute-Provence



CRÈCHES INCLUSIVES

- **RamDam**
Paris 18^e
- **Le Chalet**
Paris 10^e
- **Méli-Mélo**
Paris 15^e
- **Trotte-Lapins**
Paris 15^e
- **Les Bambini**
Paris 14^e
- **HoulaBaloo**
Aubervilliers (93)

ENFANTS-ADOS

- **IEM Evoludia**
Montreuil (93)
Saint-Ouen (93)
- **IME Les Hortillons**
Stains (93)
- **IME Daviel**
Paris 13^e
- **IES**
Champigny-sur-Marne
(94)

SESSAD

- **SESSAD Paris**
Paris 15^e
- **SESSAD 93**
Aubervilliers
Aulnay-sous-Bois
Le Raincy
- **SESSAD Daviel**
Paris 13^e

ADULTES

- **MAS-FAM L'Orangerie**
Aubervilliers (93)
- **Foyer L'Arc-en-ciel**
Gif-sur-Yvette (91)
- **FAM et foyer de vie Le Malonnier**
Morangis (91)
- **Les Z'Apparts**
Savigny-sur-Orge (91)
- **FAM Jacques-Coeur**
Savigny-sur-Orge (91)
- **Résidence Hacienda**
Saint-Pons (04)

NOS VALEURS ET CONVICTIONS



LE RESPECT ET L'ÉCOUTE

des personnes accompagnées
et de leurs familles



LA RECONNAISSANCE DU POTENTIEL

de chaque personne handicapée



Florent Leveau
et Djibril Cisse, Les Z'apparts



IME Daviel



LE DÉVELOPPEMENT DE SON AUTONOMIE

pour favoriser son inclusion



LE PARTAGE PAR TOUS

d'une même vision d'une vie épanouissante
pour chaque personne accompagnée

LES DATES CLÉS D'ENVOLODIA

1969

Création de l'association GIMC

1978

Création de l'association APETREIMC

2013

CRÉATION D'ENVOLODIA

Envoludia naît de la fusion du GIMC et de l'APETREIMC

2015

Crèche multi-accueil
Les Bambini

2019

SESSAD de Paris :
extension de 15 places SESSAD PRO.
Le Centre pour enfants pluri-handicapés
Daviel rejoint Envoludia.
Obtention du label IDEAS.

2018

Le foyer Jean-Marsaudon
déménage et devient
le foyer-FAM Le Malonnier

2017

Les Z'Apparts
IME Les Hortillons

2016

Crèche multi-accueil Méli-Mélo
MAS-FAM L'Orangerie

2023

Lancement du projet Pouvoir d'agir
et innovations organisationnelles.
Déménagement et extension
de la crèche RamDam.

2024

Ouverture de la nouvelle unité de vie
« Les Jardins du soleil »
à la Résidence Hacienda

2021

Signature du contrat pluriannuel d'objectifs
et de moyens (CPOM) 2022-2026

2022

SESSAD 93 : extension de 25 places polyhandicap.
Création d'une unité d'enseignement
externalisée polyhandicap (UEEP) à Stains.

2025

MAS-FAM L'Orangerie :
nouvelle unité d'accueil de jour
ouverte 7 jours sur 7

LA GOUVERNANCE ASSOCIATIVE

En tant qu'association de familles, la gouvernance d'Envoludia est composée exclusivement de personnes concernées par le handicap dont, pour la plupart d'entre elles, des enfants ont été ou sont toujours accompagnés dans ses établissements.

LE CONSEIL D'ADMINISTRATION

Le conseil d'administration d'Envoludia, composé de 19 administrateurs élus pour trois ans, assure la gouvernance générale de l'association. Il bénéficie de l'aide de la commission des finances et du patrimoine, et du comité d'audit. Il définit les orientations et objectifs stratégiques, établit son règlement général de fonctionnement et valide les règles de fonctionnement des établissements.

LE BUREAU

Le bureau prend les décisions nécessaires dans le cadre de la gestion quotidienne de l'association et prépare les délibérations du conseil d'administration.

L'ASSEMBLÉE GÉNÉRALE

L'assemblée générale, composée des adhérentes et adhérents se réunit tous les ans. Elle approuve le rapport financier de l'année précédente. Elle délibère sur les questions mises à l'ordre du jour et pourvoit à la désignation et au renouvellement des membres du conseil d'administration.

LES MEMBRES DU CONSEIL D'ADMINISTRATION

Membres du bureau :

Yves Fourmigué, président, Jean-Claude Carballès, vice-président, Catherine Brossais, secrétaire, Claire Convert, secrétaire administrative, Ludovic Mercier, trésorier

Autres administrateurs :

Sylvie Adjanooun, Philippe Brel, Jeanne Clerc-Renaud, Nabila Dahmani, Solange Descoqs, Nadège Durier, Nicolas Guillaume, Lucie Hertz-Pannier, Yvan Leborgne, Marine Lezean, Véronique Molinaro, Corinne Pichon, Aouatef Sabete, Alice Sarran.

Ludovic Mercier a rejoint le conseil d'administration en juin 2025.



UN SIÈGE AU SERVICE DES ÉTABLISSEMENTS

Le siège regroupe **38** salariés répartis dans différentes fonctions supports : offre de service et de la performance, budget, comptabilité et achats-maintenance, ressources humaines, qualité et responsabilité sociétale des organisations (RSO), projets numériques, système d'information et communication. Chacun met son expertise métier à disposition des établissements et services pour qu'ils puissent se consacrer pleinement à leur mission d'accompagnement des personnes qu'ils accueillent.

La direction générale assure la mise en oeuvre des orientations et objectifs définis par le conseil d'administration. Elle définit, anime et coordonne l'action des établissements et leur déclinaison opérationnelle du projet associatif dans leur action quotidienne au service des personnes accompagnées.

DIRECTION GÉNÉRALE

DIRECTION DE LA QUALITÉ

Qualité
Responsabilité sociétale des organisations (RSO)
Projets numériques
Système d'informations
Communication

DIRECTION DE LA TRANSFORMATION ORGANISATIONNELLE ET RESSOURCES HUMAINES

Ressources humaines
Paie
Recrutement
Formation

DIRECTION GÉNÉRALE ADJOINTE

Budgets et comptabilité
Achats et maintenance
Patrimoine
Contrôle de gestion

DIRECTION DE L'OFFRE DE SERVICES ET DE LA PERFORMANCE

Bonnes pratiques professionnelles

- Alimentation et communication alternative et améliorée
- Pédagogie conductive et stimulation basale
- Motricité
- Situations complexes, vie affective, intimité et sexualité
- Qualité des soins
- Education thérapeutique, supervision stimulation basale
- Projet numérique personnalisé

Bonnes pratiques organisationnelles

- Pouvoir d'agir et innovations organisationnelles
- Projet réseau partenaires qualité (RPQ)
- Soutien de terrain aux directeur·trice·s d'établissements
- Direction de transition



NOTRE PROJET ASSOCIATIF

2022 • 2027

NOS 5 GRANDS DÉFIS



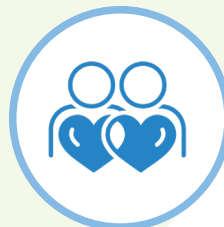
Mettre le pouvoir d'agir
des personnes accompagnées
au cœur de notre organisation



Accompagner les
personnes accueillies
dans leur parcours de vie



Améliorer la qualité de
l'accompagnement par l'innovation
et un développement choisi



Promouvoir le sentiment
d'appartenance à l'association



Accroître la notoriété
d'Envoludia et ses prises
de paroles institutionnelles

NOS PARTENAIRES ASSOCIATIFS

Pour mener ses missions, Envoludia s'entoure de partenaires associatifs représentatifs dans le champ du handicap.



ENVOLUDIA EST MEMBRE FONDATRICE DE L'INSTITUT MOTRICITÉ CÉRÉBRALE

Il est un organisme de référence dans la formation des soignants et des thérapeutes travaillant auprès des personnes en situation de handicap neuromoteur.

LA FONDATION MOTRICE



ENVOLUDIA EST MEMBRE FONDATRICE DE LA FONDATION PARALYSIE CÉRÉBRALE

Créée en 2005 par des associations de parents et des professionnels de santé, elle est dédiée à la recherche sur cette pathologie.



ENVOLUDIA EST ADMINISTRATRICE DE LA FÉDÉRATION PARALYSIE CÉRÉBRALE FRANCE

Elle regroupe 22 associations françaises engagées dans le domaine de la paralysie cérébrale.



ENVOLUDIA EST MEMBRE DU GROUPE POLYHANDICAP FRANCE

Il agit auprès des pouvoirs publics pour défendre la qualité de vie des personnes polyhandicapées.



ENVOLUDIA EST MEMBRE DU MOUVEMENT CAApt'

C'est un collectif inter-associatif qui a pour objectif de faire de la communication alternative et augmentée (CAA) un engagement et un réflexe citoyen.



ENVOLUDIA EST MEMBRE DE LA FEHAP

La fédération des établissements hospitaliers et d'aide à la personne privés solidaires (FEHAP) est la fédération de référence des champs sanitaire, social et médico-social privés solidaires.



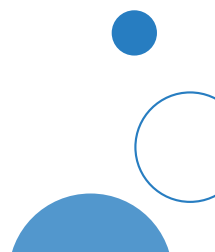
ENVOLUDIA EST MEMBRE DU SAIS 92

Un collectif d'associations & de parents pour favoriser l'inclusion des enfants et jeunes des Hauts-de-Seine et faciliter leur parcours scolaire et social, l'accès aux loisirs et l'insertion professionnelle.



2

RÉALISATIONS



2025 EN IMAGES



JANVIER

VERNISSAGE DE L'EXPOSITION AVEC LES PERSONNES ACCOMPAGNÉES DES Z'APPARTS ET LES ÉLÈVES DE L'ÉCOLE POLYTECHNIQUE



FÉVRIER

INTERVENTION DES EXPERTS D'USAGE À L'UNIVERSITÉ PARIS-CITÉ



MARS

RESTITUTION DE L'ÉVALUATION D'IMPACT DE L'APPROCHE CONDUCTIVE À L'IME LES HORTILLONS



AVRIL

INAUGURATION DE L'EXTENSION «LES JARDINS DU SOLEIL» À LA RÉSIDENCE HACIENDA



MAI

VALIDATION DE 10 NOUVELLES PLACES D'ACCUEIL DE JOUR À LA MAS-FAM DE L'ORANGERIE SUITE À UN APPEL À CANDIDATURE DE L'ARS



JUIN

**COURSE DES HÉROS 2025
46 PARTICIPANTS
MONTANT COLLECTÉ : 30 489€**

2025 EN IMAGES



JUILLET

PÉTITION POUR LES ACCOMPAGNATEURS
TRANSPORTS À L'IES DE CHAMPIGNY-SUR-MARNE



AOÛT

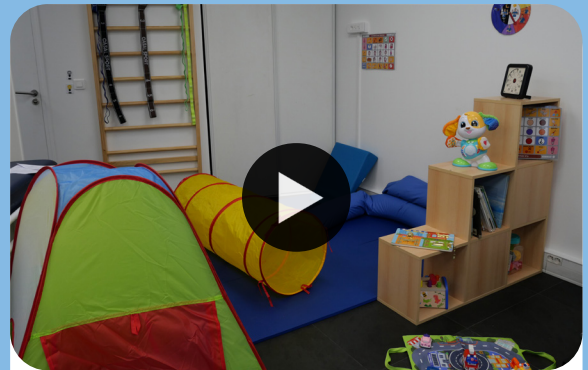
SUCCÈS SUITE À LA MOBILISATION SUR
LES RÉSEAUX SOCIAUX POUR RÉTABLIR
LES REPAS FOURNIS PAR LA CAISSE DES
ÉCOLES À L'IME DAVIEL



Nous avons participé à deux ateliers :
un atelier motricité et un atelier d'éveil sensoriel

SEPTEMBRE

REPORTAGE À L'IME LES HORTILLONS
AVEC L'ASSOCIATION HANDI-CHIEN



OCTOBRE

OUVERTURE DE LA SALLE MOTRI-SENS,
DÉDIÉE AUX STAGES À INSPIRATION
HABIT-ILE



NOVEMBRE

DUODAY 2025



DÉCEMBRE

NOMINATION AU PRIX HANDI-LIVRE
CATÉGORIE «GUIDE»

POUVOIR D'AGIR ET INNOVATIONS ORGANISATIONNELLES

En 2025, l'association a poursuivi le déploiement du projet « Pouvoir d'agir et innovations organisationnelles », avec des avancées concrètes dans les établissements du Pôle Adultes.

Les Groupes d'Expérimentation Locaux (GEL) sont désormais opérationnels dans cinq établissements et animés mensuellement par **les facilitatrices**, dont la professionnalisation s'est renforcée tout au long de l'année grâce à un accompagnement régulier.

Le traitement des demandes a été simplifié par l'informatisation du formulaire de « demande d'action » via le logiciel qualité, favorisant la traçabilité et le dialogue avec les directions. Un pilotage mensuel associant directions et direction de l'offre de service et de la performance permet également de suivre l'ensemble des demandes et leurs impacts organisationnels.

Toutefois, la mise en œuvre des réponses reste encore inégale. La capacité à transformer rapidement les demandes en actions concrètes constitue aujourd'hui un enjeu majeur pour rendre le projet pleinement perceptible par les personnes accompagnées.



Carole Le Queré, facilitatrice,
et Pamela Laou Hao, Foyer L'Arc-en-ciel

Les premiers retours recueillis en 2025 sont néanmoins encourageants. Ils traduisent une prise de parole renforcée, une expérience du changement lorsque les demandes aboutissent, mais aussi une relecture critique de parcours marqués par un manque de participation. **Cette dynamique s'accompagne d'une augmentation des plaintes et réclamations, signe d'une expression qui se libère.**

Afin d'objectiver ces évolutions, une mesure d'impact social a été lancée en juillet 2025 auprès des personnes concernées. Ses résultats, attendus en 2026, permettront d'analyser les effets concrets du projet et de nourrir la suite de l'expérimentation, avec l'ambition de proposer un modèle transférable à l'échelle nationale.

LES FACILITATRICES D'ENVOLUDIA : un nouveau métier au service du pouvoir d'agir des personnes accompagnées

En 2025, l'association a renforcé l'accompagnement et la professionnalisation de l'équipe de facilitatrices. L'adjointe à la direction de l'offre de service, en charge des bonnes pratiques organisationnelles, assure leur management quotidien et anime des temps collectifs mensuels dédiés au partage d'expériences et à la consolidation de la posture professionnelle attendue.

Ces travaux ont permis de revisiter et d'enrichir la fiche de poste d'une fonction innovante, désormais mieux structurée. Un progrès notable a également été réalisé en matière de recrutement, avec l'implication directe des personnes accompagnées dans la sélection d'une facilitatrice. Cette dynamique, encore en cours de consolidation, a vocation à être renforcée en intégrant davantage leur participation, notamment dans la rédaction des offres d'emploi et dans l'évaluation en fin de période d'essai.



Découvrez le témoignage de Mahmoud AMELLAL, personne accompagnée à l'Hacienda, pour comprendre tout l'intérêt de ce recrutement participatif :

Sylvie Foissey, adjointe DOP : Pourquoi vous avez voulu être présent quand on a recruté Mouna ?

Mahmoud : Parce que c'est pour nous, on est chez nous et on sait de quoi on a besoin.

Combien de personnes ont été retenues pour l'entretien ?

Il y avait quatre personnes.

Qu'est-ce qui n'allait pas avec deux des personnes pendant l'entretien ?

Elles ne nous répondaient pas à nous directement, elles ne nous regardaient pas, elles te répondaient à toi Sylvie. Elles ne nous laissaient pas finir quand on parlait. Et il y avait une personne qui ne parlait que de psychologie et c'était pas intéressant.

Il restait 2 candidates, Mouna et une autre personne. Toutes les deux avaient à peu près le même niveau d'expérience. Alors pourquoi avoir choisi Mouna ?

Mouna était souriante, c'était plus facile de discuter avec elle.

Elle connaît d'autres moyens de communication, elle parle avec les signes (LSF), elle connaît les picto. Elle est plus capable de gérer et d'aider les personnes qui ne parlent pas.

Qu'est-ce que la facilitatrice vous apporte au quotidien ?

Elle nous aide pour les GEL et les demandes d'actions. On peut parler facilement avec Mouna.

Quand ça ne va pas, on va la voir et elle est là pour nous. Mouna nous aide beaucoup à communiquer avec les salariés et la direction.





Syphax Akkouche et Harkirt Singh, personnes accompagnées,
Barbara Vincent et Hinda Sidibe, facilitatrices, MAS-FAM L'Orangerie

LES GROUPES D'EXPÉRIMENTATION LOCALE (GEL)

Un espace d'expression sans professionnels pour améliorer son accompagnement



« Je m'appelle Charmand Foucki, j'ai 28 ans. Je vis au foyer le Malonnier depuis 7 ans. J'ai toujours vécu en foyer : en IEM, en IME et dans plusieurs foyers pour adultes.

Le GEL m'a permis de faire des demandes d'action. Avant, on ne pouvait pas faire nos demandes, comme choisir où manger ou commander des repas, parce que ça allait chambouler l'organisation.

Ça m'aide à avoir plus confiance en moi et à ne plus avoir peur des repréailles de la direction et les salariés. Ils vont peut-être râler, mais tant pis. Aussi, maintenant, quand on n'est pas content de quelque chose, on peut faire des plaintes ou des réclamations. Avant, ce n'était pas possible.

Avant, quand on se plaignait, soit on ne nous croyait pas, soit on était convoqué directement dans le bureau. Notre parole était remise en cause. Maintenant, je vois que ma parole est beaucoup plus prise en compte. Le fait d'avoir une facilitatrice aide beaucoup. »

Charmand Foucki, Foyer-FAM Le Malonnier

« Le GEL m'a permis de pouvoir exprimer mes choix, mes envies et mes idées. Ça m'a permis de libérer ma parole, et de dire les choses qui ne vont pas. Le fait d'être en groupe aide, car on se sent moins seul. Ça fait aussi voir que d'autres pensent comme moi ou ont des choses à dire sur ce qui ne va pas.

Avant, je n'osais pas dire certaines choses. Il y avait des choses que je n'avais pas envie de dire, par peur des repréailles. Je ne suis pas débloqué à 100 %, mais ça m'a apporté de bonnes choses.

Je dis encore plus les choses. Avant, je ne disais pas non. Maintenant, j'arrive à dire quand je n'ai pas envie. Avant, les professionnels choisissaient pour moi (les projets), et je ne savais pas dire non. Maintenant, les échanges en GEL m'aident et me débloquent.

La facilitatrice écoute, ne nous rejette pas et ne nous juge pas. Ça met à l'aise, et on peut tout dire. »

Diogo Lameiras Rocha, MAS-FAM L'Orangerie



ADAPTER L'OFFRE DE SERVICE AUX PARCOURS ET AUX BESOINS DES PERSONNES

À la suite d'un état des lieux conduit en 2024, la Direction de l'offre de service a engagé en 2025 **une refonte des projets personnalisés (PP)**, avec pour ambition de recentrer pleinement l'accompagnement sur les attentes et les besoins des personnes accompagnées.

Ce diagnostic a mis en évidence la nécessité de revenir au sens fondamental du projet personnalisé, en redonnant toute sa place à l'expression des personnes et de leurs familles. Il a également souligné l'importance de renforcer le rôle des directeurs d'établissement et de clarifier celui des coordonnateurs du programme global d'accompagnement (PGA), afin d'assurer une meilleure cohérence entre projets, pratiques professionnelles et actions concrètes.

La refonte menée en 2025 a permis de repositionner le projet personnalisé comme un outil au service du projet de vie de la personne. Les attentes exprimées deviennent désormais le point de départ des actions des professionnels, dans une logique d'accompagnement « au service de » et de co-construction renforcée.



Daniel Barbosa, Foyer L'Arc-en-ciel

Les rencontres autour du projet personnalisé ont été structurées pour favoriser la participation active des personnes et de leurs familles. Le projet personnalisé est ainsi replacé au cœur de l'accompagnement quotidien, en lien direct avec les plannings d'activités et les plans d'actions locaux, construits à partir des priorités identifiées.

Dans ce dispositif, le directeur d'établissement et le coordonnateur PGA occupent une place centrale. Le coordonnateur pilote la mise en œuvre des plans d'actions, veille à la qualité et à la cohérence des pratiques, et anime la réflexion pluridisciplinaire. En lien étroit avec le directeur, il contribue à l'ajustement continu des réponses apportées aux personnes accompagnées.

Cette dynamique de transformation vise à garantir un accompagnement plus cohérent, plus efficace et surtout plus conforme aux attentes et aux projets de vie des personnes.

OBSERVER LE TRAVAIL RÉEL POUR ACCOMPAGNER LA TRANSFORMATION DES PRATIQUES

En continuité avec l'expérimentation du projet « Pouvoir d'agir et innovations organisationnelles », une **démarche d'observation du travail réel** a été engagée en 2025 dans deux établissements, relevant du pôle adultes.

Cette approche vise à mieux comprendre les pratiques quotidiennes afin d'identifier les leviers concrets de transformation des organisations et des accompagnements. **Elle s'inscrit dans une logique d'amélioration continue, au plus près des réalités de terrain.**

La démarche se déploie en plusieurs étapes : présentation du dispositif aux équipes par la direction de l'offre de service et la direction des transformations organisationnelles et des ressources humaines (DTORH), temps de préparation avec les équipes de direction pour partager les enjeux et axes de transformation, phase d'observation sur site aux différents moments de la journée, puis analyse des situations observées.



FAM Jacques-Coeur



Tony Rodrigues, Les Z'apparts

Cette analyse permet d'identifier les dysfonctionnements récurrents, de mieux comprendre les écarts entre le travail prescrit et le travail réel, mais aussi de repérer et valoriser les bonnes pratiques existantes. Les enseignements sont ensuite partagés avec **l'ensemble des acteurs concernés** (professionnels, équipes de direction et personnes accompagnées) afin de faire émerger collectivement des pistes d'amélioration, sous le pilotage de la DTORH.

Ce travail contribue directement à la troisième phase du projet « Pouvoir d'agir », qui vise à **transformer durablement les organisations** à partir des micro-actions expérimentées dans les établissements.

L'enjeu est de faire émerger un modèle organisationnel renouvelé, construit à partir des attentes des personnes accompagnées, et appelé à être intégré progressivement dans les projets d'établissement.

En parallèle, la direction de l'offre de service accompagne les nouveaux directeurs d'établissement dans leur prise de poste, en leur proposant un appui personnalisé durant leurs premiers mois, afin de soutenir la dynamique de transformation engagée.

DÉVELOPPEMENT DES STAGES INTENSIFS ET STRUCTURATION DES PRATIQUES MOTRICES

L'année 2025 a été marquée par une montée en puissance des **stages intensifs inspirés de la méthode HABIT-ILE**, ainsi que par un renforcement des compétences des professionnels engagés dans leur déploiement.



Cette dynamique s'est traduite par un volume croissant de stages au sein des établissements enfants et des SESSAD, avec plusieurs étapes structurant l'organisation et les pratiques.

- **Cinq professionnels ont été formés au niveau 1** (interventionnistes) et **un professionnel a engagé une formation de niveau 2** (superviseur), dont la finalisation est prévue en 2026.

- Au total, **41 enfants ont bénéficié de ces stages** entre avril 2024 et octobre 2025.

Plusieurs temps forts ont jalonné l'année, notamment la mise en place du premier stage de rééducation intensive au SESSAD d'Aulnay, le développement des stages à Aubervilliers, ainsi que la réalisation, en juillet 2025, du premier stage appliquant pleinement la méthode HABIT-ILE au SESSAD de Paris.

Des stages inter-établissements ont également été organisés, réunissant les équipes de Champigny, Montreuil, Stains et Saint-Ouen, favorisant la mutualisation des pratiques et le partage d'expérience.

L'ouverture de la salle motri-sens à Montreuil constitue également un jalon important. Pensée comme un lieu ressource, elle permet de travailler les activités de la vie quotidienne à partir d'objectifs fonctionnels, grâce à un aménagement adapté. Elle facilite l'organisation de stages mutualisés et a notamment accueilli cinq enfants en octobre 2025.



Les stages s'inscrivent dans une approche pluridisciplinaire, intégrant des passerelles avec l'approche conductive et bénéficiant d'un accompagnement et d'une supervision pédagogique. Chaque stage fait l'objet de supports vidéo avant/après, permettant de visualiser les progrès réalisés et de les partager avec les familles et les équipes.

Plongez en vidéo dans un stage inspiration HABIT ILE dans la nouvelle salle Motri-sens !



LES PRINCIPAUX TEMPS FORTS DE 2025 DU PROGRAMME GLOBAL D'ACCOMPAGNEMENT

Déploiement de l'approche conductive

Une évaluation pour mesurer les effets

L'année 2025 a été marquée par la restitution de la mesure d'impact social réalisée par le cabinet Kimso. Présentée lors d'un événement aux Hortillons, elle a permis d'analyser les effets de l'approche pour les enfants, de valoriser l'évolution des pratiques professionnelles et d'identifier des axes de développement.

Une diffusion progressive dans les établissements

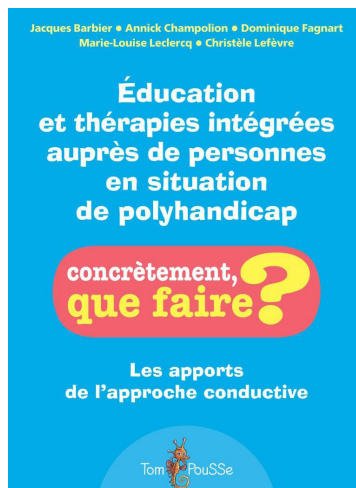
La préfiguration de l'approche conductive s'est poursuivie au sein des établissements enfants à travers plusieurs leviers : interventions en binôme avec des professionnels formés, actions régulières de sensibilisation et renforcement des compétences (formations niveau 1 et 2). La mise en place d'un kit de mobilier conductif dans les établissements vient soutenir concrètement la posture, l'autonomie et la participation active des jeunes.

Des pratiques outillées et partagées

Les pratiques s'enrichissent progressivement, avec des passerelles entre approches et un accompagnement pédagogique des équipes. La production de supports, notamment des vidéos illustrant les effets des accompagnements, permet de rendre visibles les progrès des enfants et de faciliter les échanges avec les familles.

Un rayonnement renforcé

L'année 2025 a également été marquée par une ouverture vers l'extérieur, avec la participation à la plateforme France-Belgique à Uccle et des interventions valorisant les pratiques d'Envoludia. La sélection de l'ouvrage collectif « Les apports de l'approche conductive » au prix Handilivres témoigne de la reconnaissance de cette dynamique.



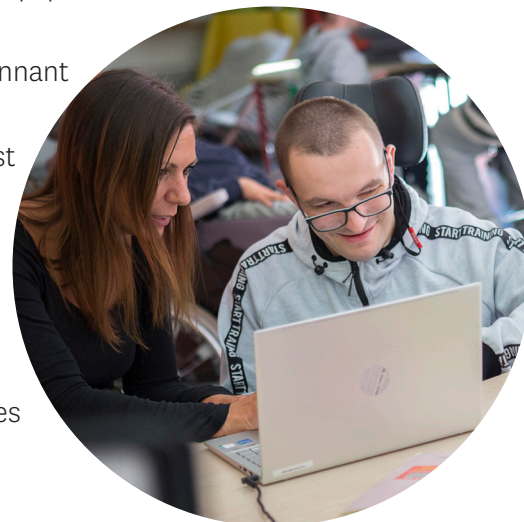
Projet numérique personnalisé

En 2025, le Projet Numérique Personnalisé (PNP) a poursuivi son déploiement avec pour objectif de proposer à chaque personne accompagnée des solutions numériques adaptées à ses besoins, favorisant son autonomie et sa communication.

Les établissements adultes ont mené une évaluation du lien de cause à effet, compétence essentielle pour l'accès aux outils numériques. Cette capacité est présente chez 87 % des adultes accompagnés. Pour les autres, un travail de développement ciblé a été engagé. Parallèlement, des tests de tablettes, oculaires et outils tactiles ont permis d'identifier des solutions individualisées et de formaliser des projets d'équipement.

Un état des lieux des systèmes d'appels malades a également été réalisé, donnant lieu à des plans d'action adaptés aux besoins de chaque établissement :

- au Foyer-FAM Le Malonnier, un remplacement complet du système est programmé pour mi-2026 ;
- aux Z'Apparts, au Foyer L'Arc-en-ciel et au MAS-FAM L'Orangerie, les systèmes existants ont été consolidés et ajustés ;
- au FAM Jacques-Cœur, une adaptation des moyens d'appel est en cours afin de mieux répondre aux besoins des personnes ;
- à la Résidence Hacienda, les dispositifs ont été adaptés pour les personnes nécessitant des aménagements spécifiques.



L'ensemble de ces actions contribue à structurer une approche numérique personnalisée, au service de l'autonomie, de la sécurité et de la qualité de vie des personnes accompagnées.

Benjamin Hamadou
Foyer L'Arc-en-Ciel

Qualité des soins

En 2025, les actions en qualité et sécurité des soins se sont inscrites dans la continuité des orientations, avec une attention constante aux réalités de terrain. Chaque établissement a bénéficié d'un accompagnement adapté à travers des plans d'actions ciblés, notamment sur le circuit du médicament et la traçabilité, contribuant ainsi à renforcer durablement les pratiques

L'année 2025 a également été marquée par une mobilisation importante autour des évaluations HAS, avec un accompagnement étroit de la Direction de l'Offre de service. Des évaluations ont été conduites et un appui renforcé a été engagé pour préparer les échéances de début 2026.



La commission santé, réunie à huit reprises, a poursuivi son rôle de coordination et d'harmonisation des pratiques. Elle a permis d'engager la structuration d'une politique de soins associative, dont la formalisation est prévue en 2026, et de déployer des protocoles communs (prévention des chutes, prescriptions paramédicales, prise en charge de la gastrostomie).

Enfin, dans le prolongement des évaluations HAS, une mobilisation renforcée a été engagée autour du risque infectieux, afin d'ancrer durablement une démarche de prévention et de maîtrise dans les pratiques professionnelles.



Stimulation basale

En 2025, les actions autour de la stimulation basale ont été recentrées sur une mise en œuvre plus effective dans les pratiques quotidiennes de soins et d'accompagnement.

L'état des lieux réalisé en 2024 a montré que, malgré un nombre important de professionnels formés, l'appropriation concrète des outils restait inégale, notamment en raison du renouvellement des équipes. Ce constat a conduit à réaffirmer l'importance de cette approche, pleinement en cohérence avec l'ambition de l'association : reconnaître le potentiel de chacun à partir de ses ressources et de ses attentes.

La stimulation basale, fondée sur des activités personnalisées de communication, de perception et de mouvement, constitue un appui essentiel à la compréhension des besoins des personnes et s'inscrit dans une démarche de co-construction des projets personnalisés.

Afin de renforcer son déploiement, un accompagnement spécifique des équipes de direction et des cadres a été mis en place, à travers des temps de sensibilisation dédiés au pilotage de cette approche. Par ailleurs, la refonte du parcours de formation engagée aboutira en 2026 à un dispositif plus structuré et plus opérationnel.

Un outil de recueil des ressources et des besoins sensoriels, sensori-moteurs et relationnels a également été élaboré et déployé dans plusieurs établissements (IES Champigny, IEM Saint-Ouen, Jacques-Cœur, Orangerie, Hacienda). Il contribuera notamment à l'évaluation des profils de communication des personnes les plus en difficulté. Ces actions visent à ancrer durablement la stimulation basale dans les pratiques professionnelles, au service d'un accompagnement plus ajusté, individualisé et respectueux des singularités de chacun.

Communication alternative et améliorée (CAA)

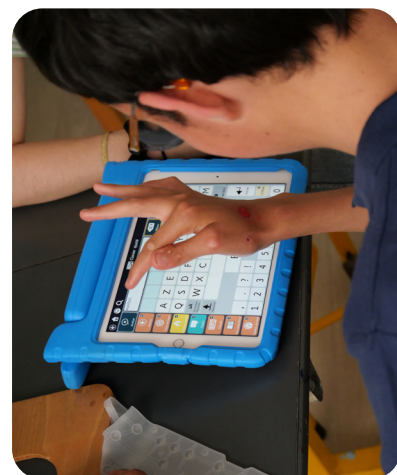
En 2025, les actions du domaine CAA se sont déployées en cohérence avec les orientations définies, avec une attention particulière portée à leur appropriation par les équipes.

Chaque établissement a bénéficié d'un plan d'action adapté, tenant compte des profils des personnes accompagnées ainsi que des ressources disponibles. Les facilitatrices et les équipes éducatives sont désormais formées aux premiers outils de communication adaptée et équipées du Kit'Com, facilitant la compréhension et l'expression des personnes au quotidien.

Le suivi régulier des pratiques permet d'enrichir progressivement les supports proposés, tandis que l'intérêt croissant des professionnels de terrain favorise leur appropriation. Par ailleurs, des expérimentations ont été menées avec des outils numériques, notamment la tablette TOBII, pour les personnes ayant accès à ces dispositifs.

Dans le prolongement de ces actions, le comité de pilotage CAA a identifié la nécessité d'affiner les profils de communication des personnes accompagnées.

Une évaluation spécifique sera ainsi déployée en 2026 par les ergothérapeutes et les éducateurs, afin d'ajuster plus finement les réponses proposées, en particulier pour les situations les plus complexes.



DANS NOS ÉTABLISSEMENTS



Crèche des Trotte-lapins



IEM Evoludia Montreuil



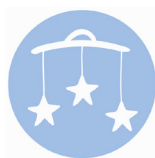
Jean-Luc Gomez,
résident à l'Arc-en-ciel

ENVOLUDIA EN CHIFFRES



795

**PERSONNES
ACCOMPAGNÉES
EN 2025**



252 enfants
en crèche
dont 60 enfants
en situation de handicap



138
enfants-ados
en institut



251
enfants-ados
en SESSAD



154
adultes

PÔLE PETITE ENFANCE



Le Chalet

RamDam

Les Trotte-Lapins

HoulaBaloo

Les Bambini

Méli-Mélo

Les crèches Envoludia : un accueil inclusif dès le plus jeune âge

Les crèches d'Envoludia - Les Bambini, Méli-Mélo, RamDam, Trotte-Lapins, HoulaBaloo et Le Chalet - proposent un accueil précoce favorisant le développement de chaque enfant, dans une approche centrée sur ses besoins et les attentes des familles.

L'accompagnement des enfants en situation de handicap s'inscrit dans une relation étroite et continue avec les parents, à travers des échanges réguliers, formels et informels. Il se formalise dans un projet personnalisé co-construit avec la famille et se déploie au quotidien, en lien avec l'ensemble des partenaires.



Trois crèches, Trotte-Lapins, RamDam et Le Chalet, offrent un accompagnement associant socialisation et soins paramédicaux, grâce à la présence de **cabinets thérapeutiques** intégrés.



Les autres structures, HoulaBaloo, Les Bambini et Méli-Mélo, développent une **collaboration étroite avec les CAMSP et les SESSAD**, accueillant, lorsque nécessaire, les professionnels de rééducation au sein même de la crèche.

Cette organisation permet de proposer un accompagnement global, coordonné et inclusif, dès les premières étapes du parcours de l'enfant.



**252 ENFANTS ACCOMPAGNÉS
EN 2025 DONT 60 EN
SITUATION DE HANDICAP**

LES MOMENTS FORTS DE 2025

« La construction d'un lien ajusté avec les familles est au cœur du projet d'Envoludia pour la petite enfance : les parents nous confient leur enfant, en situation de handicap comme neurotypique, dans un moment où ils sont en train de le découvrir, de construire leur identité de parent ; parce qu'ils ont besoin de temps, d'un relais, ou d'un appui. Ils découvrent la richesse de pouvoir partager leur expérience, avec d'autres parents, avec l'équipe, pour progressivement trouver leurs marques et faire des choix concernant la suite du parcours de leur enfant. »

Nathalie Veneau, directrice adjointe DOP



Crèche EAJE Méli-Mélo

Des espaces de représentation pérennisés

Les conseils de familles sont désormais installés de manière régulière, avec deux rencontres annuelles. Ils constituent des temps privilégiés d'échange autour de la vie de la crèche, permettant d'aborder les moments clés, de partager les informations importantes et de recueillir les questions et attentes des parents.

Ces espaces participent au renforcement du dialogue avec les familles et à leur implication dans la vie des structures.

Des temps de partage entre parents et professionnels

Les crèches proposent différents temps dédiés au partage des pratiques et des compétences entre parents et équipes, favorisant le soutien à la parentalité et les échanges d'expériences.

Des cafés parents

sont régulièrement organisés afin d'aborder le développement de l'enfant et les questions spécifiques liées au handicap.

Le projet « Lisons pour grandir »

se poursuit, avec un thème abordé chaque mois et la mise à disposition d'un fonds de 80 ouvrages prêtés aux familles dans chaque crèche, soutenant ainsi les pratiques éducatives à domicile.

Des temps parents-enfants

sont également proposés au sein des crèches, permettant d'échanger autour des pratiques éducatives et des réalités du quotidien.

Enfin, des moments festifs rythment l'année,

offrant l'occasion de partager avec les familles les activités d'éveil vécues par les enfants et de renforcer les liens au sein de la communauté éducative.



Crèche EAJE Les Trotte-Lapins

“ PAROLES DE PARENTS ”

« Les temps de cafés parents et les thèmes choisis sont très aidants. J'apprécie ces moments de partage, cela m'accompagne. Et cela permet d'échanger différemment avec les autres parents. »

Maman d'un petit garçon de 1 an en situation de handicap



« Je suis contente de participer aux temps parents-enfants : je peux voir comment les professionnels s'occupent des enfants ; cela me permet aussi de partager comment moi je fais à la maison. J'ai pu expliquer des choses concernant ma fille, et j'ai changé mes réactions quand elle ne veut pas attendre. C'est très riche. »

Maman d'une petite fille de 2 ans

LES TEMPS FORTS DES CRÈCHES INCLUSIVES

Le Chalet

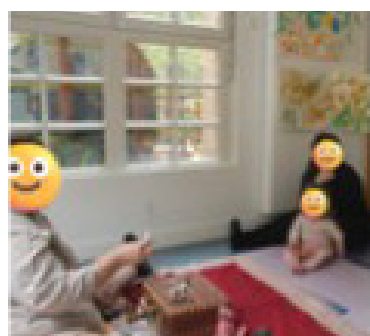
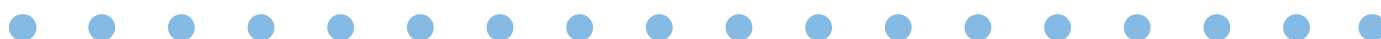
Un spectacle de marionnettes partagé avec les familles

Un spectacle de marionnettes signé a été proposé aux enfants et à leurs familles autour de l'histoire « Roule Galette ».

Une professionnelle formée a accompagné ce temps en présentant et en signant les personnages tout au long de la représentation, permettant ainsi une accessibilité renforcée pour tous.

Ce moment a constitué un véritable temps fort de l'année, en écho au travail mené auprès des enfants. En effet, cette histoire a servi de fil conducteur à un parcours sensorimoteur proposé chaque semaine : les enfants sont invités à vivre le chemin de la galette, à rencontrer les animaux et à explorer différentes expériences sensorielles.

Ce projet a permis de renforcer les liens entre les temps vécus par les enfants au quotidien et les moments partagés avec les familles, dans une dynamique ludique, inclusive et porteuse de sens.



RamDam

Un hébergement provisoire source de partage et d'enrichissement :

Les équipes de RamDam et de la crèche Joseph de Maistre ont su valoriser une cohabitation de 2 ans pour enrichir leurs pratiques, partager autour de l'accueil inclusif et mobiliser des compétences communes au bénéfice de l'accueil de tous les enfants.

Des ateliers de Kamishibai ont pu avoir lieu régulièrement pour raconter des histoires parmi les plus demandées par les enfants.

Des ateliers de pâtisserie et des activités de jardinage au grand air sont venus enrichir ces temps de partage !



Les Trotte-Lapins

Entre lecture et spectacle : le livre comme support de communication et sensoriel

À l'occasion de temps parents-enfants, les professionnelles ont mis en lumière des histoires signées dans le cadre du projet autour du livre. Ces moments ont permis aux familles de découvrir et de s'initier à l'utilisation de signes, favorisant ainsi la communication avec leur enfant.

Dans le cadre d'une semaine portes ouvertes, deux supports de conte ont également été proposés : un tapis à histoires autour de « Roule galette », particulièrement apprécié des enfants, et un conte sensoriel « Juste un petit bout », invitant à une exploration à travers différents stimuli sensoriels.

Ces propositions ont offert aux familles des temps privilégiés de découverte et de partage avec leurs enfants, au croisement de la communication alternative et des expériences sensorielles.



HoulaBaloo

Les compétences des parents au cœur des expériences sensorielles

Forte d'une collaboration engagée depuis plusieurs années avec un musicien intervenant dans le champ du handicap, l'équipe a fait évoluer son projet en donnant une place plus active aux familles dans les propositions faites aux enfants.

Cette dynamique participative a trouvé son aboutissement lors de la fête de l'été, réunissant enfants, parents et professionnels. Fidèle à cette démarche, chacun a pu proposer, chacun a été écouté, et tous ont partagé une expérience sensorimotrice et relationnelle riche et inédite.

Ce projet illustre le rôle central des parents dans l'accompagnement de leur enfant et la richesse des démarches co-construites, au service du développement, du plaisir et du lien.





Les Bambini

L'art à la crèche : éveil, communication et partage

Le dispositif « L'Art pour grandir », soutenu par la Ville de Paris et la CAF, permet d'accueillir des artistes en résidence au sein des crèches. Il offre aux enfants, aux familles et aux professionnels l'opportunité de découvrir des pratiques artistiques à travers des ateliers réguliers.

Dans ce cadre, l'International Visual Theatre (IVT) propose un cycle d'ateliers autour du livre, animé par un comédien sourd. Tout au long de l'année, ces interventions permettent aux enfants de découvrir le langage courant et de courtes histoires à travers la langue des signes et la communication visuelle, en lien avec les principes de la communication alternative et améliorée (CAA).

Le projet s'enrichit également de temps dédiés aux familles, avec des ateliers parents-enfants favorisant le partage et l'appropriation des outils de communication, ainsi que d'actions de sensibilisation pour les professionnels lors de journées pédagogiques. Un spectacle de fin d'année, ouvert à tous, vient compléter ce dispositif en proposant une restitution autour de contes contemporains.



Ce projet constitue une véritable opportunité d'échange et de co-construction avec les familles, tout en renforçant un axe central du projet des crèches : le développement de la communication et de l'expression des enfants dans une démarche inclusive.

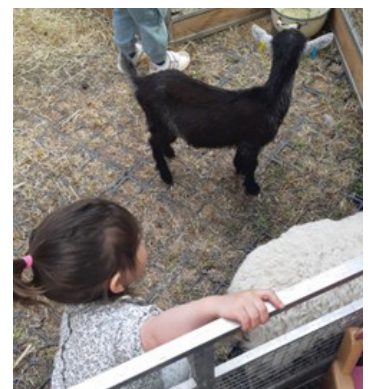
Méli-Mélo

Une mobilisation collective au service des expériences sensorielles

La mobilisation des familles et de l'équipe lors de la Course des Héros 2025 a permis de développer des temps forts à la crèche, centrés sur la découverte sensorielle et le partage. La venue d'une mini-ferme avant l'été a offert aux enfants, accompagnés de leurs familles, une rencontre privilégiée avec les animaux. Cette expérience riche sur le plan tactile, olfactif et auditif a suscité de nombreuses émotions et favorisé des moments de lien et de découverte.

La fête de fin d'année, organisée en décembre, a également marqué une étape importante avec la rencontre d'un intervenant autour d'un projet sensoriel qui se déploiera en 2026. À cette occasion, un conte musical a été proposé aux enfants et à leurs familles, ouvrant la voie à de futures explorations autour de la voix, du son, du chant et des percussions, corporelles et instrumentales.

Ces initiatives témoignent de la dynamique collective engagée autour de la sensorialité, au service du développement et du plaisir des enfants, en lien étroit avec leurs familles.



PÔLE SESSAD

SESSAD 93

Aubervilliers

Aulnay-sous-Bois

Le Raincy

SESSAD Paris

SESSAD 93 : Aubervilliers, Aulnay-sous-Bois, Le Raincy



195 enfants accompagnés



39 professionnels

Lorsque la magie devient média de la rééducation

Après une première expérience vécue sur le site du Sessad du Raincy deux ans auparavant, qui avait remporté un franc succès, la société de transport A.T.E, partenaires des SESSAD 93, a offert un stage de magicothérapie à 6 enfants du site de l'Orangerie.

Grâce à l'apprentissage de tours simples, les bénéfices sont :

- sur le plan moteur : la pratique de la magie augmente la capacité à manipuler des objets (dextérité, préhension, motricité fine, coordination) ainsi que la motricité globale
- sur le plan cognitif : effectuer des tours de magie permet de travailler la mémoire, la planification, l'attention et la concentration
- sur le plan psychologique : la pratique de la magie peut améliorer la tolérance à la frustration, permet la coopération en groupe, le contrôle des impulsions, favorise la communication et l'estime de soi



C'est ainsi que Christophe le magicien, épaulé par une psychomotricienne et une éducatrice spécialisée de l'équipe, a partagé le secret de quelques tours avec Gloria Jovanovic, Amjad Mansouri, Abdoul Hamid Camara, Martin Junior Fernandez Ramirez, Liam Levy et Hamady Soumare.

Chaque matin durant une semaine, ils ont pu observer puis apprendre les tours avant de les présenter lors d'un spectacle le vendredi à leur famille, à l'équipe et au donateur.

Ils ont reçu de nombreux applaudissements, un diplôme de magicien et un petit matériel leur permettant de reproduire des tours à domicile.

Nous remercions chaleureusement nos partenaires Magissoin et A.T.E.





56 enfants accompagnés



15 professionnels

Un stage de rééducation intensive inspiré d'HABIT-ILE

En juillet 2025, un stage de rééducation intensive d'inspiration HABIT-ILE a été proposé sur deux semaines.

Reconnues et recommandées par la Haute Autorité de Santé depuis 2021, ces approches intensives visent à favoriser l'autonomie des enfants présentant une paralysie cérébrale, en s'appuyant sur la répétition de mouvements ciblés pour renforcer le contrôle moteur et les capacités fonctionnelles.

Quatre enfants, âgés de 5 à 11 ans, ont participé à ce dispositif, bénéficiant chacun de 65 heures de rééducation. Encadrés individuellement par des professionnels formés (ergothérapeutes et kinésithérapeute), ils ont travaillé des objectifs concrets du quotidien, définis en amont avec leurs parents.

Le stage s'est organisé autour d'exercices intensifs, de situations de jeu individualisées et de temps collectifs favorisant l'entraînement dans des contextes variés, y compris lors des repas. Les progrès ont été objectivés à travers des auto-évaluations et des supports vidéo avant/après, permettant de mesurer l'évolution des capacités et de valoriser les acquis.



Un temps de restitution a été organisé en fin de stage avec les familles, afin de partager les progrès observés et de transmettre des pistes de poursuite à domicile.

Ce dispositif illustre l'intérêt des approches intensives, centrées sur les objectifs de vie des enfants, pour soutenir le développement des compétences fonctionnelles et renforcer leur autonomie au quotidien.



PÔLE ENFANCE ADOLESCENCE



IEM Evoludia Saint-Ouen

IEM Evoludia Montreuil

IME Les Hortillons

IES de Champigny-sur-Marne

IME Daviel

IEM Evoludia Saint-Ouen



19 enfants accompagnés



19 professionnels

Quand l'art s'ouvre à tous les sens... et à tous les élèves Une exposition sensorielle inclusive à l'école Lucie-Aubrac

Tout au long de l'année scolaire 2024-2025, les élèves ont été engagés dans un projet artistique visant à explorer, ressentir et créer autrement. Ce travail a abouti à la réalisation d'un atelier présenté lors de l'exposition sensorielle inclusive « L'art dans tous les sens », organisée les 20 et 22 mai.

À cette occasion, neuf ateliers immersifs ont été proposés, mêlant textures, sons, lumières et odeurs, offrant à chaque enfant une expérience artistique riche, accessible et stimulante.



L'exposition s'est tenue au sein de l'école Lucie Aubrac, qui accueille quotidiennement des élèves de l'IEM des Hortillons de Stains. Elle a rassemblé de nombreux participants, issus à la fois de l'école et des établissements d'Envoludia, favorisant des temps de rencontre et de partage autour de pratiques inclusives.

Ce projet illustre pleinement la **dynamique partenariale entre l'Éducation nationale et Envoludia**, au service d'une scolarisation adaptée aux besoins des jeunes en situation de polyhandicap. Il s'inscrit également dans le travail du Collectif des enseignants Polyhandicap 93, à l'origine de cette exposition renouvelée chaque année.

Cette initiative a été distinguée lors du KED 2025 organisé par Klassly, en recevant le Prix Comète – Inclusion, récompensant des pratiques pédagogiques innovantes et engagées.

Dans le prolongement de cette reconnaissance, l'équipe bénéficie désormais de l'application Klassly, déployée à la rentrée 2025-2026, facilitant le partage du quotidien des élèves avec les familles et renforçant le lien entre l'école et les parents.



IEM Evoludia Montreuil



29 enfants accompagnés



26 professionnels



6 bénévoles

IEM 2025 : Une année haute en couleurs, en musique et en émotions !

L'année 2025 a été riche en temps de rencontre et de convivialité au sein de l'IEM de Montreuil. Elle marque également un tournant important avec une nouvelle direction à partir de mai 2025, venant impulser une dynamique renouvelée au service des enfants, des familles et des équipes.

Les temps collectifs ont occupé une place centrale tout au long de l'année, constituant des moments privilégiés de rencontre, d'ouverture et de vivre ensemble. Ils s'inscrivent pleinement dans le projet associatif, fondé sur l'inclusion, le partenariat et la participation de chacun à la vie de l'établissement.

Au fil des mois, plusieurs événements festifs ont rythmé la vie de l'IEM et renforcé le sentiment d'appartenance à une communauté engagée et solidaire. La fête de l'été, la fête de la musique et la fête de Noël ont été des temps forts particulièrement marquants. La présence de la fanfare « Tarace Boulba » lors de ces événements a apporté une dimension musicale et festive très appréciée, créant une atmosphère chaleureuse propice aux échanges et au plaisir partagé.

La dynamique partenariale s'est également enrichie grâce à la collaboration avec l'association « Enfants sans barrières », permettant aux jeunes de vivre des expériences artistiques inclusives et participatives. La musique y devient un véritable support d'expression et de rencontre, offrant à chacun la possibilité de trouver sa place.

Enfin, la fête de Noël est venue clore l'année sur une note particulièrement émouvante, illustrant l'attention portée à la dimension humaine et relationnelle de l'accompagnement.

Plus qu'une célébration, ces temps témoignent de l'importance donnée aux liens, à la valorisation des jeunes et à l'incarnation concrète du projet associatif au quotidien.

« En 2025, les projets menés à IEM de Montreuil ont favorisé la communication, les partenariats et l'ouverture sur l'extérieur : sortie bibliothèque, activités sensorielles et fêtes partagées ont renforcé liens entre les familles et les professionnels. »

Najllah Bounous,
monitrice éducatrice



IME Les Hortillons



38 enfants accompagnés



39 professionnels



1 bénévole

Restitution de la mesure d'impact de l'approche conductive à l'IME Les Hortillons

Depuis son ouverture, l'IME Les Hortillons développe une démarche inspirée de la pédagogie conductive, adaptée aux enfants en situation de paralysie cérébrale.

Fondée sur des principes structurants tels que la ritualisation, le travail en groupe et l'apprentissage des schémas moteurs, cette approche vise à soutenir les capacités des enfants dans une dynamique éducative globale.

En mars 2025, une restitution de la mesure d'impact de cette approche a réuni l'ARS, la MDPH, les familles, les donateurs et les membres de l'association.

Cette étude, conduite en 2024 par le cabinet Kimso, avait pour objectif **d'analyser les effets de l'accompagnement sur les enfants**, d'en mesurer l'impact sur les familles, d'identifier ses spécificités et de valoriser le travail des professionnels.

Appuyée sur des entretiens auprès des familles et des équipes, ainsi que sur des observations de terrain, l'étude met en évidence plusieurs apports significatifs. L'approche conductive propose un accompagnement global tout au long de la journée, structuré autour d'activités ludiques et rythmées, permettant de renforcer les capacités des enfants dans différents domaines.

Les progrès observés concernent notamment la motricité, la mobilité, l'autonomie, les capacités cognitives, la communication et l'acceptation du toucher.

Les enfants bénéficient également d'interactions plus riches et d'une amélioration de leur qualité de vie, portée par une approche valorisant leurs compétences et leurs réussites.

Au-delà des résultats, ce temps de restitution a permis de mettre en lumière l'engagement des professionnels et de partager une vision commune d'un accompagnement fondé sur le potentiel de chaque enfant.



IES de Champigny-sur-Marne



23 enfants accompagnés



24 professionnels



1 bénévole

Une dynamique qualité mobilisatrice à l'IES en 2025

L'IES a engagé une démarche qualité structurante en préparation de l'évaluation HAS. Enfants, familles et professionnels se sont mobilisés à travers de nombreux temps d'échange, permettant de faire évoluer les organisations et les pratiques.

Cette dynamique a contribué à l'obtention d'une cotation B, correspondant à une démarche qualité structurée, avec des modalités d'accompagnement globalement adaptées et organisées.

Des axes de progression subsistent toutefois, notamment pour renforcer la capacité à réajuster ces modalités de manière plus systématique au regard de l'évolution des besoins.

Plusieurs avancées concrètes ont été mises en œuvre :

- réorganisation des groupes en cohérence avec les parcours des enfants,
- amélioration du protocole de transport en partenariat avec l'association Voyager Autrement,
- adaptation locale de la charte de bientraitance avec les familles,
- formalisation d'une procédure de référence éducative,
- création d'outils individualisés (fiches communication, motricité et repas) constituant une véritable « carte d'identité » de l'enfant,
- réactualisation des protocoles de soins.

Au-delà des résultats, cette dynamique collective a permis d'identifier des axes d'amélioration en perspective de l'actualisation du projet d'établissement 2026-2031.

L'établissement a par ailleurs été retenu dans le cadre d'un appel à projet sur la transformation de l'offre, dont la mise en œuvre débutera en 2026.

L'année a également été marquée par le développement de nouvelles actions :

- participation à un stage HABIT-ILE,
- renouvellement des équipements extérieurs,
- mise en place d'activités inclusives (sport adapté, événements culturels, samedis d'ouverture),
- engagement dans la dynamique locale (charte handicap de Champigny-sur-Marne)
- et participation à des événements territoriaux, dont une exposition photographique primée.

Cette mobilisation illustre une dynamique collective engagée au service d'un accompagnement toujours plus adapté, inclusif et centré sur les besoins des enfants.



« Le stage était super pour Masten. Il a pu faire de vrais progrès, nous sommes très contents de cette possibilité pour notre enfant. »

Parole de parent



IME Daviel



29 enfants accompagnés



30 professionnels

Une visite de marque à l'IME Daviel

Le 15 avril 2025, l'IME Daviel a eu l'honneur d'accueillir Madame Céline Poulet, secrétaire générale du Comité interministériel du Handicap. Cette visite a permis de mettre en lumière l'engagement historique de l'établissement en matière de communication alternative et améliorée (CAA), au cœur de son projet.

Les équipes ont rappelé un principe fondamental : communiquer ne nécessite pas de compétences techniques particulières, mais avant tout la volonté d'entrer en relation avec l'autre. À l'IME Daviel, la CAA est pensée comme un levier essentiel pour permettre à chaque enfant d'exprimer ses choix, de gagner en autonomie et de participer pleinement à la vie sociale.



La CAA : communiquer pour choisir et participer

Cette approche dépasse le cadre de l'établissement et s'inscrit dans le quotidien des enfants, y compris à l'extérieur. À titre d'illustration, un temps convivial a été partagé au Café Framboise, où un groupe d'enfants a pu interagir avec Madame Poulet en utilisant leurs outils de communication (tablettes, pictogrammes, langue des signes). Une scène simple, mais porteuse de sens, illustrant la communication comme passerelle vers une participation citoyenne.

Au-delà des outils, la CAA repose sur une posture professionnelle : ne pas parler à la place de l'enfant, mais lui permettre de s'exprimer à sa manière. Cette approche favorise la reconnaissance de la parole de chacun et soutient la construction de son pouvoir d'agir.



Madame Poulet a souligné un enjeu majeur : garantir la continuité des outils et des pratiques tout au long du parcours de vie, afin d'éviter les ruptures, notamment à l'âge adulte. Elle a également rappelé l'importance d'un ancrage de la CAA dans l'environnement ordinaire, au plus près des lieux de vie.

Cette visite a ainsi constitué un temps fort de valorisation des pratiques, de dialogue et de reconnaissance du travail engagé au service des enfants et de leurs familles.

PÔLE ADULTE



Les Z'Apparts

Foyer L'Arc-en-ciel

MAS-FAM L'Orangerie

Résidence Hacienda

Foyer-FAM Le Malonnier

FAM Jacques-Cœur

Les Z'Apparts



9 personnes accompagnées



12 professionnels

Trois films pour changer le regard sur le handicap

Pendant près de six mois, l'École Polytechnique et les Z'apparts ont mené conjointement un projet de sensibilisation au handicap, fondé sur une démarche collaborative entre étudiants et personnes accompagnées.

Cette initiative a abouti à la réalisation de plusieurs **courts-métrages, visant à rendre visibles des réalités souvent méconnues du grand public.**

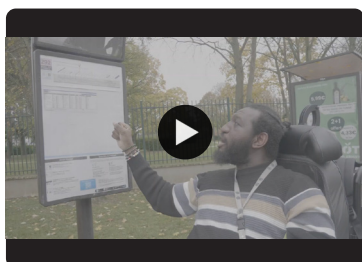
Chaque film explore une thématique spécifique : le handicap invisible, les obstacles rencontrés dans les déplacements du quotidien, et les difficultés d'accessibilité, notamment liées aux équipements et aux transports.

Au-delà de leur portée pédagogique, ces réalisations ont constitué une véritable expérience humaine. Les échanges, fondés sur l'écoute et la coopération, ont permis de mieux comprendre les situations vécues et de dépasser les idées reçues.

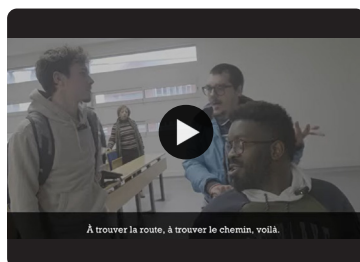
Ce partenariat illustre la richesse des projets co-construits, capables de sensibiliser durablement, de favoriser le dialogue et de contribuer à faire évoluer les regards vers une société plus inclusive.



Impressions
sur le vif



À première vue



À l'épreuve
du caractère



Simple ?



Foyer L'Arc-en-ciel



14 personnes accompagnées



16 professionnels



6 bénévoles

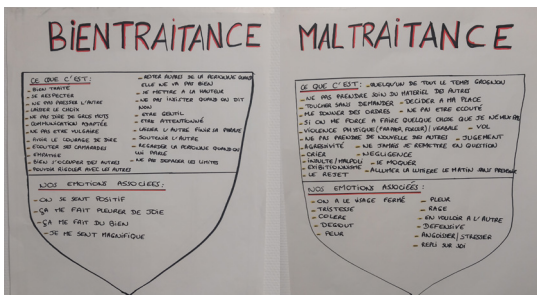
Faire vivre la bientraitance au quotidien

Au sein des établissements, la bientraitance dépasse le cadre d'un principe fondamental : elle constitue un engagement éthique qui garantit le respect des droits, de la dignité et de l'intégrité des personnes accompagnées. Elle s'incarne au quotidien dans les pratiques professionnelles, à travers chaque interaction, chaque décision et chaque accompagnement.

Afin de la rendre concrète et partagée, une **démarche de réflexion collective** a été engagée pour l'ancrer dans les pratiques. Elle repose sur une dynamique de remise en question, d'analyse des situations et d'ajustement continu au plus près des besoins et des attentes des personnes.

Dans cette perspective, des groupes de travail associant les personnes accompagnées ont été mis en place. Ces temps d'échange ont permis de **co-construire des outils, de sensibiliser les équipes et de renforcer une responsabilité collective autour de la bientraitance.**

À l'issue de ces travaux, des supports accessibles et adaptés ont été élaborés, sous forme de chartes et de repères visuels (blasons), puis déclinés en formats compréhensibles par tous (pictogrammes, photos). Ces outils facilitent leur appropriation et contribuent à faire vivre concrètement la bientraitance dans le quotidien des établissements.



“ Le texte, c'est pour parler de la bientraitance et de la maltraitance et des droits et des libertés, car on a travaillé dessus. On a travaillé en groupe avec Carole notre facilitatrice. On a pris l'ordinateur. On a cherché des images pour illustrer les thèmes. C'était un moment important de les mettre en images pour que tout le monde comprenne, pour ceux qui ne savent pas bien lire.

C'est important pour nous tous, c'est important les droits des résidents. Avant, on n'avait pas ce support-là, c'est mieux. Ça nous apprend la vie future et à mieux se comprendre entre nous On a appris ce qu'était la maltraitance. On a compris que les salariés doivent être bienveillants et ça permet de réagir quand il y a quelque chose d'anormal.

Carole a dessiné les blasons avec nous, on a fait des grandes bulles pour représenter notre voix. On les a accrochés au mur dans le couloir de l'externat pour aider à se souvenir. On était content de notre travail.

Les personnes accompagnées de L'Arc-en-ciel

MAS-FAM L'Orangerie



49 personnes accompagnées



51 professionnels

L'Orangerie 2025 : une année de transformation et d'ouverture

L'année 2025 a été une année structurante pour L'Orangerie, marquée par des temps institutionnels majeurs, notamment les évaluations HAS et une inspection ARS, ainsi que par des moments de partage fédérateurs avec les personnes accompagnées et leurs familles, en particulier autour de projets artistiques et culturels.

Les évaluations HAS ont conduit à l'obtention d'une cotation A pour la MAS et d'une cotation B pour le FAM. **Elles témoignent d'une démarche qualité et de gestion des risques solide, structurée et co-construite avec les personnes accompagnées et les professionnels.**

Parmi les évolutions importantes, l'aménagement de cuisines adaptées et le lancement du projet d'« habitat inclusif » ont contribué à renforcer l'autonomie et la participation des personnes. **Mais l'événement marquant reste l'ouverture d'une nouvelle unité d'accueil de jour de 10 places en MAS, ouverte 7 jours sur 7.** Pensée comme une réponse souple et évolutive, cette unité accompagne de jeunes adultes dans une logique de parcours, en articulant autonomie, communication, citoyenneté et vie sociale.

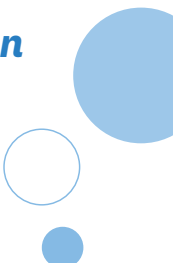
La diversité des profils accueillis a conduit à ajuster le projet initial, confirmant une conviction forte : aucun parcours ne se réduit à une catégorie, et chaque accompagnement doit rester adaptable aux besoins des personnes.

Au-delà de la création de places, cette ouverture a impulsé une réflexion plus large, invitant à **développer des pratiques plus ajustées, ouvertes et pleinement inclusives.**



Le pouvoir d'agir... c'est un peu comme un ballon qui est plein d'air... et après il se libère

**Gaetan Zaigle
Président du CVS**



Résidence Hacienda



24 personnes accompagnées



49 professionnels

Stabiliser et développer les accompagnements

L'année 2025 a marqué une phase de consolidation pour la Résidence Hacienda, avec une stabilisation de l'effectif et la poursuite des projets engagés, notamment autour de l'habitat partagé et des unités Jardin du Soleil/UBAYA.

L'évolution de l'organisation du travail, avec la **mise en place de plannings en 10 heures, a constitué un levier structurant**, permettant de renforcer la présence des professionnels, de soutenir le développement d'activités et d'améliorer la qualité de l'accompagnement individualisé. Par ailleurs, l'intégration de nouvelles fonctions, comme celle de coordinateur de la vie quotidienne, a contribué à structurer les pratiques et à renforcer l'appui aux équipes.

Cette dynamique s'est traduite par la réussite de l'évaluation HAS, avec l'obtention d'une cotation B, témoignant d'une démarche qualité structurée et d'un accompagnement globalement adapté aux besoins des personnes.

Ainsi, cette période s'inscrit comme une étape de mise en cohérence, d'ajustement et d'évaluation des projets engagés, au service d'un accompagnement toujours plus adapté.

« Être animatrice à la Résidence Hacienda est un réel plaisir. Nous avons la chance de pouvoir proposer un très large panel d'activité et l'environnement dans lequel nous sommes est un vrai atout. A l'Hacienda, c'est comme si le handicap n'avait pas de limites, et c'est d'ailleurs souvent les retours que nous avons (des familles, des partenaires ou de personnes lambda.). Nos résidents peuvent faire de l'avion, du parapente, du karting, du ski, on ne voit pas cela partout. Ils apprécient également les activités plus tranquilles.

Je trouve qu'avoir deux postes dédiés à l'animation fait vraiment la force de notre établissement. Le fait de proposer régulièrement des rencontres avec des écoles, crèches, centre de loisir et lycée est également quelque chose de très important pour les personnes que nous accompagnons. »

Margaux Viguié
Animatrice socio-éducative



**« J'aime bien ici moi.
J'aime bien faire de la piscine.
Faire du ski.
J'aime bien la musique.
On a été au cinéma hier.
J'ai demandé à vivre ici.
Je vis ici maintenant. »**

Benjamin Hamadou
Résident de la Résidence Hacienda

Vidéo de l'inauguration des Jardins du Soleil

Foyer-FAM Le Malonnier



35 personnes accompagnées



56 professionnels



9 bénévoles

Des personnes actrices de leur vie dans la cité

En 2025, la participation des personnes accompagnées à la vie citoyenne s'est renforcée, notamment grâce au **développement du partenariat avec la Ville de Morangis**. Au-delà des événements auxquels elles contribuent régulièrement (marché de Noël, forums handicap, carnaval, festival de musique Cœur de Sillery), ces actions favorisent leur visibilité et leur inclusion au cœur de la vie locale.

Dans le cadre du service civique citoyen, des jeunes volontaires interviennent également aux côtés des personnes accompagnées, notamment autour d'activités de jardinage, créant des espaces de rencontre, de partage et de coopération. Les commissions extra-municipales handicap, organisées au Malonnier, constituent un levier majeur de cette dynamique. Elles permettent aux personnes accompagnées d'exprimer leurs besoins et leurs attentes, notamment en matière d'urbanisme et d'accessibilité. **Leur parole y est pleinement reconnue et prise en compte par les acteurs locaux**, affirmant leur place d'acteurs à part entière de la cité.



« Quand tu parles de l'accessibilité, ils essaient de faire changer les choses. J'attends d'eux que quand on a des difficultés, ils voient les difficultés qu'on a. Dans ces réunions, on parle des activités qui entrent dans le partenariat, on parle de la MDPH notamment dans le cadre de la semaine du handicap qui a eu lieu en 2025, il a eu une table ronde. Il y a différents intervenants de la Mairie (service jeunesse, pôle handicap) des associations qui représentent le handicap. On me sollicite, je réponds aux questions posées. Je me sens écouté. Je pense que ma voix est entendue »

Charmand Foucki, résident au Foyer-FAM Le Malonnier

Septembre 2025 Bayonne s'invite au Malonnier

En septembre 2025, les personnes accompagnées ont choisi le thème de la fête de Bayonne pour un moment convivial réunissant familles et professionnels. Elles se sont pleinement investies dans la préparation de cet événement, notamment en réalisant des éléments de décoration (espadrilles, tête de taureau), supports des différentes animations.

Ce temps festif, ponctué d'un repas aux saveurs du sud-ouest, a offert une belle occasion de partage et de valorisation des compétences des personnes, dans une ambiance chaleureuse et participative.



FAM Jacques-Cœur



23 personnes accompagnées



38 professionnels

La CAA : permettre à chacun de s'exprimer

Au FAM Jacques-Cœur, la communication est au cœur de l'accompagnement. En 2025, l'établissement a engagé une nouvelle étape avec le déploiement de la communication alternative et améliorée (CAA), afin de permettre à chaque personne d'exprimer ses besoins, ses choix et ses émotions.

La CAA regroupe différents outils et supports, pictogrammes, gestes, objets référents ou outils numériques, qui viennent soutenir ou remplacer la parole. Si elle s'adresse en priorité aux personnes non communicantes, elle bénéficie à l'ensemble des personnes accompagnées en facilitant la compréhension et les échanges au quotidien.



« Avec le déploiement de la CAA, le FAM Jacques-Cœur réaffirme que communiquer est un droit fondamental. »

Donner des outils adaptés, c'est permettre à chacun d'exister, d'être compris et respecté dans son quotidien. »

Stéphanie Delion
Monitrice éducatrice

L'enjeu est central : **donner à chacun les moyens de s'exprimer et de participer aux décisions qui le concernent.** En renforçant la communication, la CAA contribue à développer le pouvoir d'agir, à apaiser les situations d'incompréhension et à améliorer la qualité des relations.

Son déploiement s'inscrit dans une **démarche progressive et collective**, associant formation des équipes, création d'outils personnalisés et intégration dans les projets personnalisés et la vie quotidienne de l'établissement.

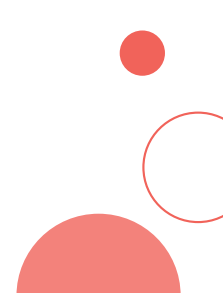
Avec la CAA, le FAM Jacques-Cœur affirme une conviction forte : communiquer, c'est exister. En ouvrant de nouvelles voies d'expression, il poursuit son engagement pour un accompagnement plus inclusif, respectueux et centré sur la personne.





3

NOS MOYENS D'ACTION



NOS RICHESSES HUMAINES

Envoludia s'appuie sur une équipe pluridisciplinaire de près de 587 collaborateurs et collaboratrices, mobilisée au quotidien pour accompagner les personnes accueillies et mettre en œuvre le projet associatif.



102

PETITE ENFANCE



61

SESSAD



142

ENFANCE/ADO



242

ADULTES



38

SIÈGE

Le siège est animé par une équipe de **38 professionnels** répartis au sein de services supports complémentaires : qualité, ressources humaines, programme global d'accompagnement, comptabilité, achats-maintenance et communication. Ces expertises viennent en appui des établissements et services, en contribuant à la qualité, à la cohérence et à l'évolution des accompagnements.

La direction générale assure la mise en œuvre des orientations définies par le conseil d'administration et pilote leur déclinaison opérationnelle, en lien étroit avec les établissements, dans la réponse aux enjeux du projet associatif.

Répartition professionnelle entre les femmes et les hommes

	Femme	Homme
Rééducation	70	6
Soin	108	21
Education	201	20
Logistique	42	14
Administratif	32	3
Cadre	56	12
TOTAL	509	76

Données au 31/12/2025

585

QUALITÉ DE VIE ET DES CONDITIONS DE TRAVAIL (QVCT)

En 2025, l'association a poursuivi ses engagements en faveur de la qualité de vie et des conditions de travail, avec une **attention renforcée portée à l'organisation du temps de travail et à l'équilibre entre vie professionnelle et personnelle.**

Une vigilance particulière est accordée à la prise effective des congés payés, afin de prévenir les situations de surcharge et de préserver la santé des salariés.

Plusieurs mesures concrètes ont été mises en place pour améliorer les conditions de travail : attribution de jours de repos supplémentaires pour les salariés en situation de handicap (RQTH) et pour les parents d'enfants en situation de handicap ou de maladie grave, développement du télétravail lorsque les fonctions le permettent, et aménagement de fin de carrière pour les salariés à proximité de la retraite.

Par ailleurs, l'association a engagé des **actions de reconnaissance et d'attractivité**, avec la revalorisation du poste d'éducatrice de jeunes enfants au sein du pôle enfants et l'attribution d'une prime exceptionnelle de présentisme pour les professionnels de l'accompagnement.



La démarche de prévention des risques s'est également renforcée en 2025, avec le **renouvellement des évaluations document unique d'évaluation des risques professionnels (DUERP)**, désormais réalisées de manière participative avec les équipes, les représentants du personnel et la médecine du travail. Le plan d'actions associé (PAPRIACT) est suivi de manière structurée via les outils de pilotage qualité.

Ces actions traduisent la volonté de l'association de développer un environnement de travail plus durable, équitable et adapté aux besoins des professionnels, au service de la qualité de l'accompagnement.

LA TRANSFORMATION ORGANISATIONNELLE

En 2025, l'association a poursuivi sa démarche de transformation organisationnelle au sein des établissements adultes, avec un objectif central : **adapter les organisations aux attentes et aux demandes des personnes accompagnées, exprimées notamment dans les Groupes d'Expérimentation Locaux (GEL).**

Cette dynamique s'est traduite par la **mise en œuvre de réponses individualisées**, impliquant une évolution des organisations et des pratiques professionnelles afin de mieux répondre aux besoins exprimés.

Deux établissements ont engagé une réorganisation des équipes, notamment par la mise en place de nouveaux plannings (Résidence Hacienda, MAS-FAM L'Orangerie), permettant de renforcer la présence des professionnels et d'améliorer la qualité de l'accompagnement. Cette dynamique se poursuit en 2026 avec d'autres établissements, dont le FAM Jacques-Cœur.

Par ailleurs, des **démarches d'observation du travail réel**, inspirées de la sociologie des organisations, ont été déployées. Elles permettent d'analyser les pratiques, d'identifier les écarts et de co-construire, avec les équipes, des ajustements organisationnels plus adaptés aux besoins des personnes accompagnées.

Ces actions traduisent une transformation progressive des organisations, fondée sur l'écoute, la participation et l'amélioration continue des pratiques.



ATTIRER, DÉVELOPPER, FIDÉLISER : UNE POLITIQUE RH ENGAGÉE



RECRUTEMENT ET ATTRACTIVITÉ

Dans le prolongement des actions engagées en 2024, le service recrutement a poursuivi en 2025 ses efforts pour renforcer l'attractivité et la visibilité de l'association.

Une stratégie ciblée de présence sur les événements a été consolidée, avec un focus sur le salon du médico-social, levier majeur de visibilité. La participation aux forums et journées des établissements de formation (IRTS, IRFASE, ISRP...) a également été maintenue, permettant de renforcer les liens avec les futurs professionnels et de promouvoir les métiers de l'accompagnement.

Parallèlement, des **partenariats avec des acteurs de l'emploi** (APEC, France Travail) ont été développés afin d'élargir les canaux de recrutement et de toucher un public plus diversifié.

L'année a également été marquée par un **travail en lien avec l'ANAP** visant à valoriser la transformation organisationnelle et le projet « pouvoir d'agir » comme leviers d'attractivité et de fidélisation.

Des actions concrètes ont été menées sur le terrain, notamment à la MAS-FAM L'Orangerie, avec l'accueil d'étudiants aides-soignants pour faire découvrir les métiers et les spécificités d'accompagnement du secteur.

Enfin, la dynamique de cooptation interne a été poursuivie sur les métiers en tension, en mobilisant les collaborateurs dans la démarche de recrutement

COOPT'UN PRO
envoludia
MA DIFFÉRENCE, MES CHOIX

VOUS CONNAISSEZ UN.E INFIRMIER.ÈRE EN SOINS GÉNÉRAUX ?
DEVENEZ COOPTEUR.TRICE ET GAGNEZ UNE PRIME DE 600 €

RECOMMANDEZ ENVOLUDIA
À VOTRE RÉSEAU

J'ENVOIE SON CV À
cooptunpro@envoludia.org

Retrouvez nos offres
sur notre site

VOUS GAGNEZ UNE PRIME
300 € dès l'embauche
du candidat
+
300 € quand la période
d'essai est validée



FORMER

En 2025, la formation confirme son rôle central dans la politique RH de l'association, en contribuant au **développement des compétences et à la qualité de l'accompagnement.**

L'année a été marquée par le lancement d'une **formation à la bientraitance co-construite avec les personnes accompagnées**, dans un format innovant associant personnes accompagnées et professionnels, renforçant ainsi le sens des pratiques et le partage d'expérience.

Au total, 114 actions de formation ont été réalisées, au bénéfice de 500 stagiaires, représentant 12 913 heures de formation pour un budget global de 291 221 € (tous financements confondus).

Ces actions témoignent d'un engagement fort en faveur de la professionnalisation des équipes, au service d'un accompagnement toujours plus adapté aux besoins des personnes.

UNE DÉMARCHE QUALITÉ AU SERVICE DU POUVOIR D'AGIR

En 2025, la démarche qualité a franchi une étape décisive en s'affirmant comme un levier stratégique du projet associatif.

Elle place désormais le pouvoir d'agir des personnes accompagnées au cœur des pratiques.

Au-delà des exigences réglementaires, la qualité devient un moteur d'émancipation, en garantissant l'accès aux droits, la participation aux décisions et la reconnaissance des attentes, des besoins et des choix de chacun.

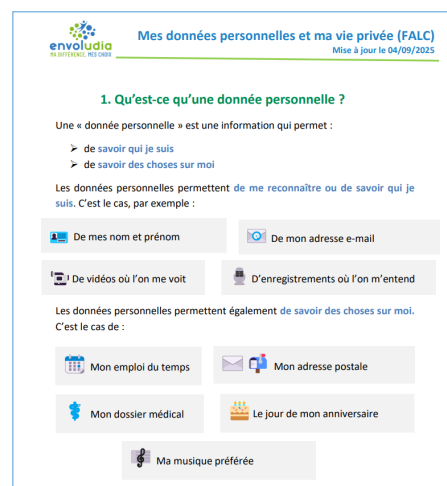
Portée collectivement par les établissements, cette dynamique s'appuie sur le référentiel HAS, les principes de la loi 2002-2 et les valeurs associatives, dans une logique d'amélioration continue.

Elle incarne pleinement l'engagement d'Envoludia : **accompagner sans substituer, sécuriser sans contraindre et construire avec les personnes, jamais à leur place.**

RENDRE LES DROITS ACCESSIBLES ET RENFORCER LA PARTICIPATION

En 2025, des outils dédiés ont été développés pour rendre la démarche qualité ainsi que les droits et libertés plus compréhensibles et accessibles aux personnes accompagnées comme aux professionnels.

Ces supports visent à faciliter l'accès à l'information et à garantir une appropriation réelle des droits et des modalités d'expression.



La co-construction de la trame du règlement de fonctionnement avec un groupe de personnes accompagnées du pôle adultes constitue une avancée majeure.

Elle a permis de clarifier les droits et libertés, de faciliter la compréhension des règles de vie collective et de renforcer la place des personnes comme actrices du cadre institutionnel.

Ainsi, **l'accessibilité des documents** devient un levier concret de participation et de pouvoir d'agir, en favorisant une compréhension partagée et une implication renforcée de chacun dans la vie de l'établissement.

BIENTRAITANCE ET POUVOIR D'AGIR : UNE DYNAMIQUE CONFIRMÉE PAR LES ÉVALUATIONS HAS 2025

La bientraitance et la prévention de la maltraitance constituent des leviers essentiels du pouvoir d'agir. En structurant la gestion des événements indésirables, des plaintes et des réclamations, Envoludia renforce la capacité des personnes accompagnées à **s'exprimer, à être reconnues et à contribuer** à l'amélioration des pratiques, tout en proposant aux professionnels des outils concrets pour s'inscrire activement dans cette démarche.

En 2025, la création du comité de vigilance de la qualité d'accompagnement (COVIQUAL) marque une étape importante, en permettant de croiser l'ensemble des signaux et de piloter des actions d'amélioration à l'échelle associative.

QUELQUE CHOSE QUI NE VA PAS :
UNE DEMANDE D'EXPLICATION ?
UN PROBLÈME AVEC UN PRO ?
UN PROBLÈME AVEC UN AUTRE RÉSIDENT ?

PARLEZ-EN AU RESPONSABLE D'ÉTABLISSEMENT

Écrivez-nous à : envoludia.ageval.fr

Votre message est confidentiel.
Nous sommes à votre écoute.
Nous répondons à vos demandes.

Que souhaitez-vous déclarer ?

- Ma demande d'action
- Plaintes et réclamations
- Événements indésirables

Ces orientations sont pleinement confirmées par les évaluations HAS 2025, qui attestent d'un haut niveau de qualité au sein des établissements d'Envoludia, avec des cotations A et B.



Elles traduisent une démarche qualité et de gestion des risques solide, structurée et co-construite avec les personnes accompagnées et les professionnels. Les accompagnements apparaissent adaptés, personnalisés et évolutifs, en réponse aux besoins des personnes. Ces résultats confortent des pratiques résolument centrées sur le projet de vie, les choix et les droits fondamentaux de chacun.



FAM Jacques-Coeur
IME Daviel
IEM Evoludia Saint-Ouen
IEM Evoludia Montreuil
MAS L'Orangerie



SESSAD 75
SESSADS 93
Résidence l'Hacienda
FAM L'Orangerie
IES Champigny-sur-Marne



LE NUMÉRIQUE AU SERVICE DU POUVOIR D'AGIR

En 2025, Envoludia a poursuivi le développement de ses systèmes d'information comme un levier structurant d'amélioration des pratiques et de renforcement des droits des personnes accompagnées.

Le déploiement du **dossier usager informatisé (DUI)**, intégrant progressivement le projet personnalisé, a permis de renforcer la traçabilité des accompagnements et de sécuriser les informations.

Au-delà de ses apports techniques, cet outil s'inscrit pleinement dans la démarche de pouvoir d'agir. Il contribue à **garantir la protection des données personnelles et à renforcer le droit à l'information des personnes**, en favorisant un accès plus direct, plus clair et plus sécurisé aux éléments les concernant.



Dans le même temps, l'association a engagé un plan d'actions dédié à la sécurisation des systèmes d'information et à la conformité RGPD, articulé autour de trois priorités :

- Renforcer la protection des données (accès, sécurisation, traçabilité)
- Sensibiliser les professionnels aux risques cyber
- Accompagner la mise en conformité et l'amélioration des pratiques numériques

Ces actions contribuent à faire du numérique un levier sécurisé, éthique et respectueux des droits, au service de la qualité de l'accompagnement



LA RSO : UN ENGAGEMENT CONCRET POUR UN ACCOMPAGNEMENT RESPONSABLE

En 2025, Envoludia a poursuivi le déploiement de sa démarche de responsabilité sociétale (RSO), en cohérence avec son projet associatif et ses orientations stratégiques.

Elle s'affirme comme un levier structurant au service d'un accompagnement plus responsable, durable et centré sur les besoins des personnes.



Sur le plan social, l'association a renforcé la participation des personnes accompagnées à travers le projet « pouvoir d'agir », la co-construction des projets d'établissement et le développement d'outils accessibles, contribuant ainsi à leurs droits, à leur expression et à leur qualité de vie.



Sur le plan environnemental, les établissements ont poursuivi des actions concrètes visant à réduire leur empreinte (maîtrise des consommations, sensibilisation aux éco-gestes).



Sur le plan de la gouvernance, un pilotage renforcé a été engagé, en lien avec le label IDEAS, la qualité et la gestion des risques. Il s'est notamment traduit par la réalisation d'une mesure d'impact du projet « pouvoir d'agir », permettant d'évaluer ses effets et d'orienter les actions futures.

Cette démarche globale contribue à inscrire durablement l'action d'Envoludia dans une logique de responsabilité et d'amélioration continue.



4

**NOS FINANCES
À VENIR**



5 REMERCIEMENTS



Merci à nos donateurs et partenaires

**FINANCEURS PUBLICS
ET MÉCÈNES
QUI SOUTIENNENT
NOS PROJETS**




Seeing beyond



**PARTENAIRES
ASSOCIATIFS**





Document édité par Envoludia
Association loi 1901
261, rue de Paris 93100 Montreuil

Groupe de pilotage

Direction Qualité
Nora Zemmour, Anatole Oger

Ont également participé à la rédaction

Emilien Brel, Françoise Dafi, Valérie De Medeiros, Frédéric Deszelus, Maëva Drine, Anouk Eche, Radouan El Fassal, Alice Fioretti, Céline Fiorina, Sylvie Foissey, Sandrine Fougerais, Yves Fourmigué, Sophie Laperche, Donatella Lleras, Rosine Lopes, Mathilde Mantel, Michel Marciset, Karina Mebarki-Guillot, Olivia Plantevin, Patricia Montillot, Bérengère Paumier, Sophia-Karelle Pembele, Auréline Rossi, Mithura Sambasivam, Jennifer Sangleboeuf, Florence Sicaud, Virginie Sonigo, Sabine Sulzer, Nathalie Veneau, Marine Walle

Envoludia remercie toutes les personnes accompagnées, les professionnels, les familles, les partenaires pour leur témoignage.

Conception graphique

Service communication
Anatole Oger

Crédit photos et images

Christophe Hargoues
Anatole Oger



261, rue de Paris
93100 Montreuil
tel : 01 56 63 07 90
mail : contact@envoludia.org
www.envoludia.org



SUIVEZ-NOUS

